



FAKULTA
SOCIÁLNÍCH VĚD
Univerzita Karlova



INTRO

příručka prváka FSV UK
pro akademický rok 2024/2025



Úvodní slovo

Milé studentky, milí studenti,

srdečně vás vítám v prvním ročníku na Fakultě sociálních věd Univerzity Karlovy. Jsme sice druhou nejmladší fakultou na UK, ale už pevně etablovanou jako špičková vzdělávací instituce v oblasti společenských věd. FSV UK nejlépe charakterizuje snaha o průběžné zlepšování jejího fungování, at' se týká kvality výuky, vědy a výzkumu, nebo materiálního zázemí pro své studenty a zaměstnance.

Jako první nastupující ročník budete mít od počátku svého studia k dispozici kompletně zrekonstruovaný a rozšířený fakultní areál v Jinonicích. Věřím, že i ti z vás, kteří budete studovat primárně v Hollaru nebo v Opletalově ulici, si cestu do Jinonic najdete. At' už se budete chtít začít do odborné literatury, připravovat s kamarády seminární projekt nebo prostě jen v klidu odpočívat mezi přednáškami, v Jinonicích pro to najdete správné zázemí. Ti z vás, kteří na začátku zimního semestru zamíří do Hollaru, zjistí, že i zde proběhly úpravy některých místností, včetně vybraných přednáškových aul.

Na FSV UK klademe v posledních letech velký důraz na otevřenou, vstřícnou a pokud možno neformální komunikaci. Až se během svého studia setkáte s jakýmkoliv problémem, řekněte nám o něm. Tím „nám“ myslím v prvé řadě vyučující, ale také garanty a koordinátory studijních programů a samozřejmě i pracovníky děkanátu. A pokud byste měli dojem, že se vám přes vaše úsilí nedaří dovolat se pomoci

standardní cestou, působí na každém institutu studentský ombudsman, který vám rád pomůže s vašimi problémy. Kdyby vám překážky, s nimiž se setkáte, připadaly nepřekonatelné, neváhejte požádat o psychologickou pomoc. A nezapomínejte, že fungování fakulty můžete ovlivnit i vy – letos na podzim se konají volby do akademických senátů fakulty i univerzity, kam můžete nejen volit, ale v případě zájmu také kandidovat.

Pilně pracujeme na tom, abychom současně fungovali jako moderní mezinárodní vzdělávací instituce. Určitě si během studia všimnete, že máte kolem sebe spoustu zahraničních kolegů. Na fakultě momentálně studuje kolem 1200 studentů v našich cizojazyčných studijních programech a další stovky každý rok přijíždějí na výměnné pobyty. Ty představují skvělou příležitost i pro vás: máloco je na akademické zkušenosti tak obohacující jako možnost strávit část svého studia v zahraničí. Snažíme se v tomto ohledu otevírat stále nové příležitosti nejen v rámci osvědčeného programu Erasmus+, ale i mimo Evropu.

Přeji vám, abyste si své studium na FSV UK naplno užili, at' vám přináší radost i užitek. Těším se, že se potkáme at' už během výuky, nebo na některé z fakultních akcí.

*Tomáš Karásek,
děkan FSV UK*

Krátce o fakultě

Fakulta sociálních věd je druhou nejmladší fakultou Univerzity Karlovy. Byla založena 1. června roku 1990 na základech tehdy zrušené Fakulty žurnalistiky. V současné době studuje na FSV UK více než 5000 studentů. Na rozdíl od většiny univerzit a jiných fakult jsou hlavní organizační jednotkou (poměrně autonomní) instituty, nikoliv katedry.

Od roku 1994 je FSV UK rozčleněna na 5 institutů:

Institut
komunikačních
studí a žurna-
listiky (IKSŽ)

Institut
mezinárodních
studí (IMS)

Institut
sociologických
studí (ISS)

Institut
politologických
studí (IPS)

Institut
ekonomických
studí (IES)

Fakulta sociálních věd funguje ve 3 hlavních budovách:

Hollar
na Smetanově
nábřeží (IKSŽ)

Budova
v Opletalově
ulici (IES)

Areál
Jinonice
(IMS, IPS a ISS)

Obsah



KRÁTCE O FAKULTĚ	3
TŘI, DVA, JEDNA, START!	5
ZAHÁJENÍ AKADEMICKÉHO ROKU	5
CO TĚ ČEKÁ NA ZAČÁTKU?	8
ORGANIZACE STUDIA	8
STUDENTSKÝ PRŮKAZ	10
KNIHOVNY	11
CO VŠECHNO SE DÁ PŮJČIT	11
STUDOVNY	11
ELEKTRONICKÉ ZDROJE	11
KOPÍROVÁNÍ A TISK	12
MICROSOFT OFFICE 365 PRO STUDENTY	12
HESLA	13
FAKULTNÍ GMAIL	14
STUDIJNÍ INFORMAČNÍ SYSTÉM (SIS)	16
POMOC! CO MÁM DĚLAT, KDYŽ...	18
STIPENDIA	19
UBYTOVÁNÍ A STRAVOVÁNÍ	20
TĚLOCVIK NA FSV? JE TO JEN NA TOBĚ...	21
JAK SE DOSTAT DO CIZINY	22
KARIÉRNÍ SLUŽBY NA UK	24
PSYCHOLOGICKÁ POMOC A POMOC STUDENTŮM	24
ZAPOJ SE!	25
AKADEMICKÝ SENÁT	25
POLITOLOGICKÝ KLUB FSV UK	26
AKTIVITY	29
STRUKTURA FAKULTY	30
VEDENÍ FSV UK	30
INSTITUT POLITOLOGICKÝCH STUDIÍ (IPS)	30
HARMONOGRAM AKADEMICKÉHO ROKU 2024/2025	31



Tři, dva, jedna, **start!**

Kromě nových kamarádů a večírků s sebou život vysokoškoláka nepochybně přináší spoustu studijních povinností. Aby tvoje studium mělo hladký průběh, přinášíme ti tuto příručku plnou důležitých informací.

ZAHÁJENÍ AKADEMICKÉHO ROKU

Vše vypukne **v pondělí 30. září 2024**. Čekají tě zřejmě tvoje první přednášky na FSV UK. V kolik a kam se máš dostavit záleží samozřejmě na tvém rozvrhu, který si musíš na začátku každého semestru sestavit.

1 **Některé předměty jsou povinné.** Nemusíš je sice splnit hned v prvním ročníku, ale zapisuj si je postupně na doporučení jednotlivých institutů, studentských samospráv nebo starších kolegů. Ze začátku tě čeká spousta „Úvodů“ a „Základů“, které jsou nezbytné pro další navazující předměty. Takové předměty jsou v Karolince označené jako prerekvizity – bez jejich absolvování se nebudeš moci zapsat na některé další předměty v příštím semestru. Povinné předměty musíš splnit všechny pro úspěšné ukončení studia. Najdeš je v Karolince z roku tvého nástupu do studia.

2 **Další kurzy jsou povinně volitelné** (PVP neboli „PéVéPěčka“). Takových předmětů se vypisuje spousta a splnit jich musíš jen určité množství. V Karolince je uveden minimální počet kreditů, které musíš získat za celé studium z dané skupiny povinně volitelných. Kredity tedy můžeš získat za předměty, které tě z nabídky povinně volitelných zaujmou nejvíce a na které se stihneš v daném semestru zapsat.

3 **Pro postup do dalšího ročníku musíš během celého prváku získat alespoň 45 kreditů** (platí pro prezenční i distanční studium). Počty kreditů najdeš vždy v **Pravidlech pro organizaci studia** na fakultních stránkách. Počítej ale dobře, na konci bakalářského studia jich máš mít 180, takže když chceš ukončit bakalářské studium za tři roky, musíš jich nalovit během každého ročníku alespoň 60. Takže až si zapíšeš předměty povinné, sečti si, kolik kreditů za ně dostaneš, a povinně volitelných si potom naber tolik, aby ses dostal/a na rozumné číslo (za semestr je to kolem 30).



4 **Systém čekacích listin.**

Na „čekačku“ se zapíšeš v případě, že se nestihneš zapsat na předmět, a budeš vyčkávat, jestli se uvolní místo pro standardní zápis předmětu. Může se tedy stát, že se předmět po úvodní hodině uvolní a objeví se ti v rozvrhu.

5 **Volitelné předměty si můžeš zapsat kdekoliv na Univerzitě Karlově.**

Za takové předměty, které zpravidla nenajdeš ve své Karolince a musíš si je zapsat z jiných oborů či fakult, dostaneš jen omezený počet kreditů. Mezi volitelné předměty spadá i tělocvik. Termín zápisu těchto předmětů se může pro jednotlivé fakulty lišit, tak si ho pohlídej.

6 **Varování na konec!!! Dávej si dobrý pozor při výběru předmětů,**

protože z těch, které si necháš přes SIS závazně zapsat, budeš muset na konci semestru dělat zkoušku, nebo skládat zápočet. Předměty, které nemáš závazně zapsané v SISu, neplatí a nelze z nich skládat zkoušku. Pokud ti „nevyjde“ povinný nebo povinně volitelný předmět, můžeš si ho zapsat v některém dalším semestru ještě jednou. Nezapomeň, že dvakrát zapsaný a dvakrát nesplněný povinný kurz znamená konec studia. Když se ti nepovede volitelný kurz, není to taková tragédie, jen si ho víckrát zapsat nemůžeš.



Co tě čeká na začátku?

IMATRIKULACE

Imatrikulací se rozumí tradiční rituál uvedení studenta do vysokoškolského studia včetně akademického slibu studentů. Událost je skutečně slavnostní, takže vytáhni společenské oblečení – pánové by měli oprášit oblek a slečny přežehlit šaty či kostýmek. Imatrikulace je pouze pro studenty, takže

rodinku nech doma. Ta si musí počkat až na promoce. Přesný čas a potřebné informace najdeš na webu našeho [studijního oddělení](#).



Tvá imatrikulace se bude konat 17. října 2024 ve Velké aule Karolina.



Organizace studia

SEMESTR

Každý akademický rok je rozdělen na dva semestry: zimní a letní, přičemž trošku zvláště probíhá zimní semestr na podzim a letní v jarních měsících. Na FSV UK, jako ostatně na žádné jiné vysoké škole, neexistují třídní knihy ani žákovské, vše najdeš ve [studijním informačním systému](#). Během semestru se

na přednášky vyplatí chodit – nejen proto, že se tam člověk může dozvědět zajímavé věci, taky ale proto, že se seznámí se svými spolužáky. Vedle přednášek mají některé kurzy také svá cvičení či semináře, na kterých se docházka zpravidla kontroluje.

ROZVRH A ZÁPIS PŘEDMĚTŮ

Až tvůj institut zveřejní rozvrh vyučovaných předmětů, budeš si muset zapsat ty, které v nadcházejícím semestru chceš absolvovat. Pozor, zápis předmětů sice probíhá od 17. 9. 2024 do 6. 10. 2024, ale vyplatí se zapsat si předměty hned první den, jelikož můžou mít omezenou kapacitu. Zápis předmětů probíhá elektronicky přes takzvaný Studijní informační systém (SIS). Jak na zápis a co všechno v SISu najdeš ti prozradíme dále.

Nevíš, který z předmětů si vybrat? V zásadě máš volné ruce a rozvrh si můžeš sestavit podle sebe. V prváku ale existují doporučené předměty, které ti usnadní průběh studia. Které to jsou se dozvíš na seznamováku. Nejlépe se ale osvědčilo otevřít na webu Karolinku (karolinka.fsv.cuni.cz), což je tvůj „jízdní řád“ pro studium. Navíc je Karolinka závazná pro každého studenta z roku jeho nástupu a prostřednictvím Karolinky si plníš své studijní povinnosti, tj. seznam všech povinných a povinně volitelných předmětů pro tvůj konkrétní obor.



ZKOUŠKOVÉ A ZASE ZÁPISY

Zimní i letní semestr končí zkuškovým obdobím, během kterého bys měl/a složit zkoušku či zápočet ze všech předmětů, které máš zapsané. Vyučující zpravidla oznámí s předstihem, či ze sylabu v SISu zjistíš, jak závěrečná zkouška bude vypadat – může být ústní nebo formou testu.

V SISu si můžeš nastavit automatické zasílání upozorňovacího e-mailu o vypsání zkoušek na fakultní e-mail. Když zkouška nevyjde napoprvé, máš ještě další dva opravné pokusy. V nejhorsím případě si povinný nebo povinně volitelný kurz můžeš zapsat znovu, a získat tím další 3 pokusy. Pozor, jestliže si zapíšeš zkoušku, nestihneš se odhlásit a prošvihneš termín, pokus se ti počítá!

Jedničkám u nás na fakultě odzvonilo a u nás už dostaneš jediné písmenko:

- **A** – výtečně (vynikající výkon pouze s drobnými chybami)
- **B** – velmi dobře (nadprůměrný výkon avšak s určitými chybami)
- **C** – dobře (celkově dobrý výkon s řadou výrazných chyb)
- **D** – uspokojivě (přijatelný výkon, ale se značnými nedostatky)
- **E** – dostatečně (výkon splňuje minimální požadavky)
- **F** – nedostatečně, neprospěl (je zapotřebí značné množství další práce).

Studentský průkaz

Aby těch průkazů a karet nebylo v peněženice málo, budeš si muset pořídit i vysokoškolský studentský průkaz, bez kterého se během studia prakticky neobejdeš. Pod fotkou se nachází osmimístné identifikační číslo (tzv. univerzitní číslo osoby neboli UKČO), které si dobře zapamatuj: bude tě doprovázet celým tvým studiem, jelikož je používáno jako přístupový údaj do tvého fakultního e-mailu, při zapisování předmětů, do knihovny či webových aplikací Univerzity Karlovy.

VÝDEJNÍ MÍSTA

Při pořizování studentského průkazu tě přímo na místě vyfotí a tvoje fotka poputuje také do elektronického univerzitního systému. Kompletní seznam a další informace k otevírací době nalezeš na webu info.cuni.cz.

Studentům FSV UK doporučujeme navštívit tato výdejní místa:

- Právnická fakulta UK (Náměstí Curieových 7)
- UK Point (Celetná 13).

1 PRŮKAZ STUDENTA UK S LICENCÍ ISIC

Tento průkaz umí všechno a zároveň platí jako mezinárodně uznávaný studentský průkaz. Vystavení „pravého ISICu“ stojí 320 Kč. Nezapomeň, že vždy po roce pak musíš platnost karty obnovit pomocí revalidační známky, která se lepí na zadní stranu průkazu. Bez této známky většina slev neplatí. Na www.isic.cz je k nalezení výčet slev a funkcí, které držitel karty může využít: díky ISICu dostaneš studentský kupón na MHD, získáš zajímavé slevy na předplatné nebo třeba lístky na festival. Navíc některé bankovní instituce svým klientům z řad studentů s pořízením ISICu pomáhají peněžním bonusem. Pozor, pokud ISIC ztratíš nebo zničíš, za nový dáš 520 Kč.

2 PRŮKAZ STUDENTA UK

Za průkaz studenta Univerzity Karlovy bez licence ISIC neplatíš nic, nicméně ti neplatí na slevy na MHD, do kina nebo na hory.

3 PRŮKAZ STUDENTA UK S LICENCÍ ALIVE

Tento průkaz je určen pro studenty kombinované nebo distanční formy studia a funguje podobně jako ISIC. Jeho vystavení stojí také 320 Kč a můžeš čerpat výhody této licence.

Knihovny



Registrace do univerzitní knihovny je rychlá a bezplatná, stačí jen studentský průkaz. Pak si můžeš půjčovat knihy z celé sítě knihoven UK nebo zajít do některé ze studoven. Kromě půjčování v nich můžeš tisknout, kopírovat nebo si nechat poradit, třeba s hledáním zdrojů pro tvoje studium nebo citováním. Nezapomeň, že UK nemá centrální knihovnu, Ústřední knihovna UK funguje pouze jako centrální metodické pracoviště.

STUDENTI FSV UK VYUŽÍVAJÍ PŘEDEVŠÍM TYTO KNIHOVNY:

- **Knihovna Jinonice – centrální knihovna FSV UK**, knihovna.fsv.cuni.cz
- **Knihovna Opletalova – pobočka s ekonomickou literaturou**, knihovna.fsv.cuni.cz

Co všechno se dá půjčit

Asi nikoho nepřekvapí, že knihovna nabízí ne-
přeborné množství oborové literatury, aktuální
čísla denního tisku a časopisů i starší vázané
ročníky. Kromě toho si ale můžeš půjčit různé
doplňky, které ti usnadní pobyt v knihovně (třeba
nabíječky, sluchátka a myši), nebo deskové hry
pro chvíli odpočinku. Pro studium v Jinonicích
se taky dá zapůjčit notebook.

Studovny

V Knihovně Jinonice najdeš kromě klasických
studijních míst i samostatné studovny, které
si můžeš dopředu rezervovat. Celkem je tu
11 individuálních studoven, 4 týmové s ka-
pacitou 4 osoby a 2 velké týmové studovny
až pro 12 lidí. Z velkých týmovek se pak večer
stávají noční studovny – stačí přijít zadním
vchodem, ISICem si otevřít a můžeš studovat
i po zavíračce.

Elektronické zdroje

FSV a UK pro tebe pravidelně nakupují širokou
řadu elektronických zdrojů od prestižních
světových nakladatelství. Zdroje obsahují
knihy, časopisy, články a monitorovací nástroje
v online podobě.

Doporučujeme vyzkoušet:

- **fakultní seznam na webu knihovny FSV UK**: knihovna.fsv.cuni.cz – sekce Katalogy a e-zdroje.
- **celouniverzitní centrální vyhledávač UKA-Ž**: ukaz.cuni.cz
- **portál elektronických zdrojů Univerzity Karlovy**: ezdroje.cuni.cz

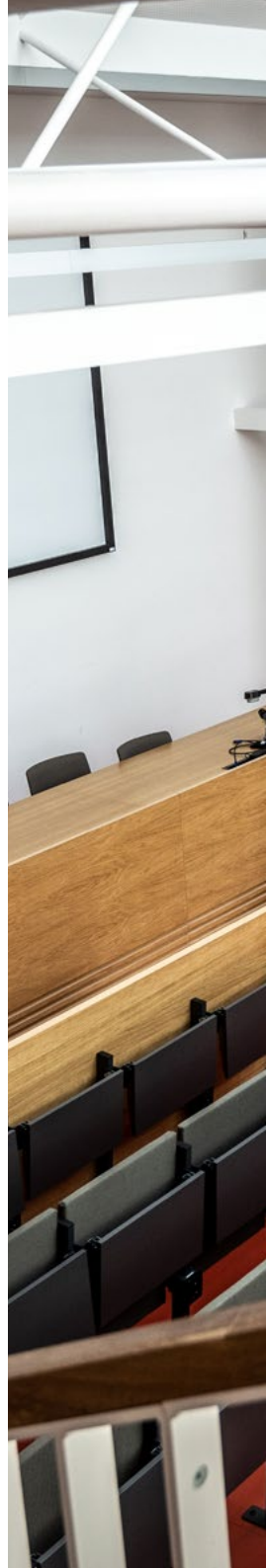
Kopírování a tisk

Kopírovat a tisknout můžeš samoobslužně díky systému MyQ, vše zvládneš online i ze svého zařízení. Stačí se přihlásit na myq.fsv.cuni.cz, dobít si kredit a nahrát soubory k tisku. Pak jen přiložíš průkaz (ISIC) k některé z tiskáren a tiskneš, kopíruješ nebo skenuješ.

Microsoft Office 365 pro studenty



FSV UK dává k dispozici svým studentům licenci **Microsoft Office 365 A3 až na 5 zařízení**. Pokud chceš tuto licenci využít, přihlas se na stránce <https://office.com> a MS Office si stáhni. MS účet je automaticky založen a má tvar UKČO@fsv.cuni.cz. Heslo je stejné jako do CASu. Po ukončení studia je účet automaticky po několika týdnech zrušen! Více podrobností najdeš na [stránkách našeho IT](#).



Hesla



Jak jsme se zmiňovali u studentského průkazu, číslo studenta je důležitý univerzální přístupový kód. Pro hladký průběh studia budeš pro začátek potřebovat následující:

JAK SE DOSTANU DO:	LOGIN	HESLO	K ČEMU SE TI HODÍ
CAS	UKčo (pod fotkou na průkazu)	Získáš při vystavování průkazu a pak si ho musíš změnit	Knihovna dalších hesel
SIS	UKčo	Stejně jako do CASu	Zápis předmětů, rozvrh, výsledky zkoušek
Moodle	UKčo	Stejně jako do CASu	Aktivity na semináře, úkoly apod.
WiFi (Eduroam)	UKčo@cuni.cz (pozor, zde je to bez domény FSV, jelikož to platí pro celou UK)	Nastavíš si v CASu	Internet zadarmo nejen u nás na fakultě a celé univerzitě, ale i na univerzitách v zahraničí
E-mail (Google GSuite)	UKčo@fsv.cuni.cz (jmenný e-mail mají pouze zaměstnanci a učitelé)	Stejně jako do CASu	Primární komunikační kanál na fakultě
PC	UKčo	Stejně jako do CASu	Dodělování úkolů ve škole, předměty vyžadující PC nebo programy s licencí pouze v budově – např. SPSS
MS Office 365, Teams	UKčo@fsv.cuni.cz	Stejně jako do CASu	To ti asi ani nemusíme říkat...

*Pokud máš problém s heslem, zkus nejdříve v CAS změnit své heslo, až pokud to nepomůže, kontaktuj „ajtáky“.

Nezapomeň, že je nutné si zajistit pomocí tvého studentského průkazu přístup do CASu, což je Centrální autentizační služba Univerzity Karlovy: cas.cuni.cz.

CAS ti zjednoduší přihlašování k aplikacím univerzity a fakulty tak, abys mohl/a všude používat stejné uživatelské jméno a heslo.

Fakultní Gmail



Zpočátku ti budou některé e-maily od vyučujících možná chodit na soukromý účet, ale to se časem změní a **je opravdu důležité fakultní e-mail používat**. Pokud z nějakého důvodu nechceš tento e-mail používat, tak si ale nastav automatické přeposílání na svůj osobní e-mail, ať nepřijdeš o důležité informace (termíny zkoušek, změny přednášek apod.). Avšak pozor, přístupové oprávnění ke sdíleným dokumentům může být platné pouze přes fakultní e-mail.

V roce 2024 došlo na UK k vytvoření studentských e-mailů v cloudovém prostředí M365 ve tvaru `jmeno.prijmeniXYZ@student.cuni.cz`. Login k tomuto účtu je `ukco@cuni.cz`. Pokud chceš, můžeš využívat benefity spojené s tímto UK účtem. Ale pro komunikaci s pedagogy doporučujeme využívat fakultní e-mail (ve tvaru `ukco@fsv.cuni.cz`).

Důležité informace

- Do svého účtu v G Suite se dostaneš standardně přes Gmail.
- Tvoje přihlašovací údaje jsou totožné s číslem na tvém ISICu a s těmi, které využíváš pro přihlašování do SIS a CAS. Tvoje přihlašovací jméno je tedy ve formátu např. `12345678@fsv.cuni.cz`.
- Heslo pro přihlášení je shodné s tvým heslem pro přihlášení do CASu a musí mít minimálně 8 znaků.
- Pracovníci IT oddělení jsou oprávněni ti poskytovat uživatelskou podporu pouze v případě nefunkčnosti přihlašovacích údajů. V takovém případě si připrav při osobní návštěvě platnou kartu ISIC pro ověření identity.
- Tvoje data v G Suite jsou ve vlastnictví FSV UK. Administrátor má práva ke všem primárním kalendářům všech uživatelů a omezená práva ke Google skupinám.
- Musíme upozornit, že při využívání G Suite je každý student zavázán dodržovat zákonné a další závazné předpisy.
- Pokud nastane nějaký problém a nebudeš si vědět rady, tak ti pomůže naše IT oddělení - stačí napsat na `google@fsv.cuni.cz`.

Služby pro studenty

Připojení k internetu, přenos, zpracování, ukládání a zabezpečení dat a služby pro spolupráci mezi uživateli a týmy.

Služby jsou zálohované, bez omezení rychlosti stahování a bez reklam.



Bezpečné uchování, sdílení a synchronizace až 100 GB dat



Rychlé sdílení a krátkodobá úschovna až 500 GB souborů



Online schůzky a semináře v prostředí webového prohlížeče



Výpočetní a datové zdroje pro řešení velmi náročných výpočetních úloh



SDÍLENÁ AKADEMICKÁ WIFI
V ČR A 106 ZEMÍCH SVĚTA

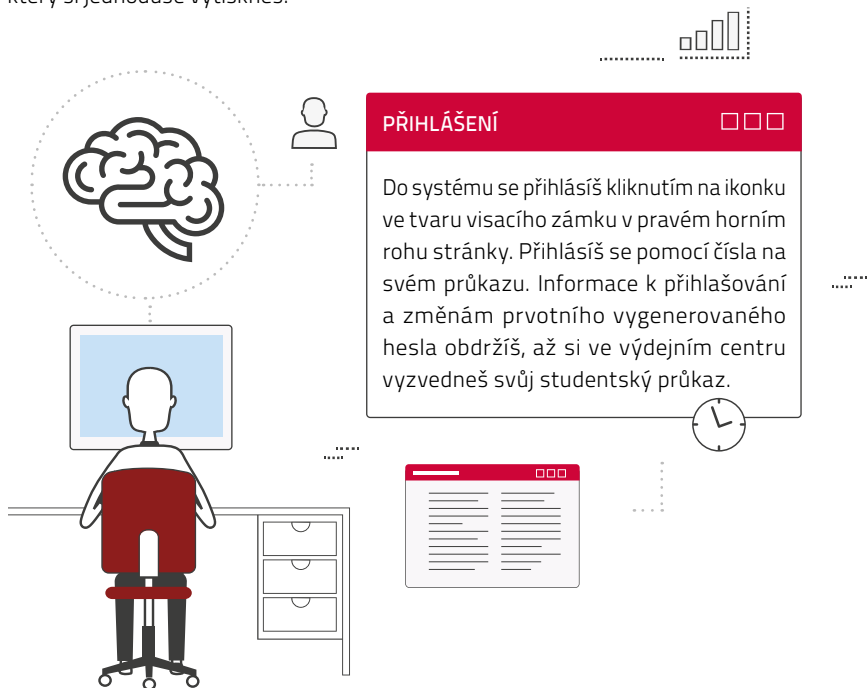
VÍCE INFORMACÍ NA
WWW.CESNET.CZ/STUDIUM



Studijní informační systém (SIS)

Studijní informační systém Univerzity Karlovy (SIS) je internetová aplikace všech předmětů, jejich sylabů, vyučujících a dalších praktických informací. SIS je nedílnou součástí tvého studia, budeš ho používat neustále.

Před začátkem každého semestru se přes tento systém zapíšeš do zvolených předmětů, na konci se jeho prostřednictvím přihlíšíš ke zkouškám a dozvíš se jejich výsledky. Nahrazuje také klasický papírový index, který se na naší fakultě již mnoho let nepoužívá. V neposlední řadě nalezneš v SISu formulář s potvrzením o studiu, který si jednoduše vytiskneš.





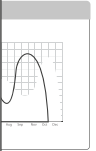
ZÁPISY PŘEDMĚTŮ A KÓDY

Každý předmět má svůj specifický kód jako například JSB015 (S pro sociologii a B pro bakalářské studium) nebo JEM150 (E pro ekonomy a M pro magisterské studium). Stejně jako předměty, tak i místnosti mají svá specifická označení, přičemž ti vždy počáteční písmeno prozradí, v jaké budově výuka zrovna probíhá. Nemusíš se ale bát, drtivá většina výuky probíhá v budově tvého institutu.



CHECKLIST PO ZÁPISU DO STUDIA

- Vyřídít si průkaz studenta.
- Přihlásit se do SIS a zkontrolovat osobní údaje. Pokud některé nepovolí SIS opravit, musí se doložit na studijním oddělení.
- Přihlásit se do fakultního e-mailu a případně nastavit automatické přeposílání e-mailů.
- Přepsat si důležitá data z Harmonogramu akademického roku.
- Prostudovat pečlivě aktuálně platná Pravidla pro organizaci studia.
- V Karloince si vybrat předměty, které si budu chtít zapsat.
- Sledovat sociální sítě FSV UK.
- Sdílet s námi své zážitky ze studia pod #FSVUK.

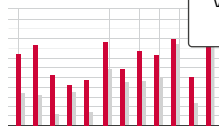


ZKOUŠKY

Během zkouškového období, jehož termíny najdeš v Harmonogramu akademického roku, budeš SIS hojně využívat k zápisu ke zkouškám. Dej si pozor na omezenou kapacitu jednotlivých termínů zkoušek. Přestože máš na každou zkoušku tři pokusy, některé předměty mohou mít pouze tři termíny, tudíž si to pohlídej a nepromarni první termín.

MOODLE

Moodle u nás slouží k elektronické výuce. Má několik odnoží, ale ty budeš pravděpodobně používat „Moodle pro výuku 1“. Najdeš tam podklady pro přednášky, úkoly nebo lze i přes Moodle provádět zkoušky. Nevyužívají ho ale všichni vyučující. Zda tvé předměty fungují na Moodle, zjistíš v sylabu kurzu v SISu nebo tě na to upozorní vyučující na úvodní hodině.



Pomoc! Co mám dělat, když...



...PROŠVIHNU IMATRIKULACI?

Na imatrikulaci jdeš kvůli akademickému slibu, který musíš stihnout složit před promocí. Když to nestačíš letos, příští rok si domluv na studijním oddělení, aby tě přidali do seznamu. Pokud chceš dostat diplom na konci studia, imatrikulaci se vyhnout nemůžeš.

...JSEM SI ZAPOMNĚL(A) ZAPSAT NĚJAKÝ PŘEDMĚT?

V tomhle případě si můžeš podat žádost o dodatečný zápis do předmětu, ale jen po dobu prvních šesti týdnů v daném semestru. Nezapomeň, že pro složení zkoušky je potřeba mít předmět závazně zapsaný.

...CHCI ŠKRTNOUT ZAPSANÝ PŘEDMĚT?

Pouze ve výjimečných případech a s dostatečným předstihem můžeš požádat o vyškrtnutí předmětu. Vyplníš žádost o dodatečné vymazání předmětu ze SIS a v případě schválení od vyučujícího daného předmětu a garanta tvého programu ho doneseš na podatelnu FSV UK, která sídlí v budově Hollar za vrátnicí. Poté počkáš na vyjádření vedení. Předmět si můžeš škrtnout do konce 6. týdne výuky. Takový postup ovšem nedoporučujeme a raději pořádně zvaž své

kapacity zapsaných předmětů před koncem řádného zápisu (6. 10. 2024).

...MÁM ZAPSANÝ PŘEDMĚT, ALE PODOBNÝ UŽ MÁM ABSOLVOVANÝ?

Garant tvého programu ti ho může uznat, když si na webu fakulty stáhneš Protokol o uznání studijních povinností a opět ho vyplněný a potvrzený doneseš na podatelnu FSV UK na Hollaru. Absolvovaný předmět musí mít prokazatelně srovnatelný obsah (podle sylabu) a žádost ti musí schválit vyučující a garant programu.

...NEMÁM DOSTATEČNÝ POČET KREDITŮ NA POSTUP DO DALŠÍHO ROČNÍKU?

Vzhledem k tomu, že na postup do dalšího ročníku stačí 45 kreditů, nemělo by k téhle nemilé situaci dojít. Pokud na konci akademického roku zjistíš, že už se zkrátka nedá nic dělat, bude to pro tebe znamenat zanechání studia na FSV UK.

...ŘEŠÍM NĚJAKÝ JINÝ PROBLÉM PODOBNÉHO RÁZU?

Pokud se něco zvrtno nebo nepovede, jsou možnosti, jak to řešit. Postup je vždycky podobný jako v předchozích případech – pomoc hledej u studentské samosprávy tvého institutu, na studijním oddělení, u garanta tvého programu nebo u proděkanky pro studijní záležitosti. Máloco znamená tak závažný problém, aby se na něj nenašlo řešení.

Stipendia

Vysokoškolské studium je spojeno s nemalými finančními výdaji, ať už jde o náklady na ubytování, stravu, dopravu, nákup knih a učebnic či časté návštěvy pražských restauračních zařízení a klubů. Na druhou stranu, existuje celá řada možností, jak naopak od vzdělávací instituce nějakou tu korunu získat. Pokud chceš na nějaké stipendium dosáhnout, nezapomeň si nejdříve vyplnit číslo účtu v SISu, aby ti bylo případné stipendium vyplaceno.



ÚČELOVÉ STIPENDIUM

Pokud přijdeš se zajímavým projektem, budeš chtít studovat v zahraničí nebo zaznamenáš nějaký mimořádný vědecký úspěch, máš šanci získat účelové stipendium. Podmínky, které pro to musíš splnit, najdeš opět na webu univerzity. A pozor, toto stipendium se správně nazývá stipendium v případech zvláštního zřetele hodných.



PROSPĚCHOVÉ STIPENDIUM

Jeho držitelé jsou počítačovým systémem po ukončení akademického roku automaticky vygenerováni, tudíž není nutné si hlídat termín pro podání žádosti. Musíš si ale zkontrolovat, že máš zapsané všechny předměty, které jsi splnil/a, či evidované ty předměty, které jsi splnil/a během zahraničního pobytu. Při vyhodnocování se bere v úvahu řada faktorů, například příslušnost studenta k institutu nebo náročnost zkoušky

z hlediska počtu kreditů za předmět a počet pokusů využitých ke složení zkoušky.



SOCIÁLNÍ STIPENDIUM

Není-li na tom tvoje rodina s financemi nejlepší a ty splňuješ podmínky, které stanoví Stipendijní řád UK a příslušné opatření rektora, můžeš zažádat o sociální stipendium. Tento druh stipendia má společně se stipendiem na podporu ubytování stejný termín pro podání žádosti i výplatní období.



UBYTOVACÍ STIPENDIUM

Existuje pár podmínek pro získání ubytovacího stipendia: automaticky vypadávají studenti jiného než prezenčního studia, podmínečně vyloučení studenti nebo ti, kteří v minulosti studium více než dvakrát předčasně ukončili. Na ubytovací stipendium nemají nárok ani studenti, u kterých přesáhne standardní dobu studia programu o více než jeden rok, nebo také studenti, kteří mají trvalé bydliště na území Prahy. Stipendium je vždycky vypláceno zpětně za uběhlé tři měsíce akademického roku. Důležité je neprošvihnout hned první termín pro podání žádosti, který je zpravidla stanoven na konec října. Návrh se podává pouze elektronicky v sekci Ubytovací stipendia na stránce is.cuni.cz/webapps, kde jsou tvé přihlašovací údaje stejné jako do SISu.

Informace o stipendiích
na FSV UK nalezneš [zde](#).

Ubytování a stravování

Koleje

FSV UK nemá žádnou přidělenou kolej, kam by byli její studenti umístováni přednostně. Výše kolejného závisí na lokalitě, počtu osob v pokoji a vybavení: pěkný „jednolůžák“ na Kajetánce vyjde měsíčně zhruba na 6 200 Kč, komu nevadí spolubydlíci, zaplatí přibližně o 1 200 Kč méně. Více informací zjistíš na kam.cuni.cz.

Stravování

Jednou z možností jsou studentské jídelny, jejichž seznam nalezneš na webu kam.cuni.cz, jsou rozmístěné po celé Praze, často přímo v budově některé z fakult nebo na koleji.

Ve fakultním Areálu Jinonice, kde budeš mít většinu předmětů, je nově otevřeno bistro UKafé. A to vždy od pondělí do čtvrtka od 9 do 17 hodin a v pátek od 9 do 15 hodin.

V nabídce je několik druhů obložených baget, saláty na váhu, polévka dle denní nabídky a výběr teplých lahůdek. Nechybí ani káva a sladké.

Při delší obědové pauze stihneš i polední menu v nedalekém areálu Waltrovka.



Studenti mají v menzách a výdejnách Univerzity Karlovy nárok na odběr dvou dotovaných jídel denně. Platí to i na nabídku baget v bistro UKafé.

Tělocvik na FSV? Je to jen na tobě...

Patříš do skupiny lidí, kterým při vzpomínce na šplh o tyči či přeskok přes kozu na střední škole naskočí husí kůže? **Na FSV UK je tělocvik nepovinný a sama fakulta ho nenabízí.** Pokud si ale ve sportu libuješ, můžeš si vybrat z široké nabídky kurzů, které vypisují katedry tělesné výchovy jak na Filozofické, tak i na Právnické fakultě. V nabídce najdeš tradiční sporty (volejbal, basketbal, florbal nebo plavání), ale třeba i jógu, ping pong, tai-chi nebo lezení na stěně. Většina sportů se odehrává ve sportovním areálu v Hostivaři, ale některé kurzy jsou na soukromých sportovištích po celé Praze.



*Potřebné informace o vybraných kurzech
a způsobu přihlašování najdeš na webové stránce
ktv.ff.cuni.cz. Doporučujeme si u žádaných sportů
hlídat včasný zápis.*



Jak se dostat do ciziny



O CO VLASTNĚ JDE

Semestr či dva strávené v zahraničí patří na FSV UK více méně k samozřejmostem. Zahraniční studijní pobyty či stáže jsou jedinečnou možností, jak poznat život v cizině, potkat spoustu zajímavých lidí, naučit se cizí jazyk nebo se v něm zdokonalit. Navíc se FSV UK pyšní jedním z nejpočetnějších seznamů partnerských zahraničních univerzit. Pro informace a řešení nezbytných formalit před tvým odjezdem se můžeš kouknout na [web](#) anebo se obrátit na Oddělení zahraničních styků (OZS) sídlící na Hollaru.

PRO KOHO TO JE

Pro všechny z FSV UK bez rozdílu studijního programu nebo úrovně studia. Obvykle se studenti hlásí ve druhém ročníku svého studia na FSV UK a tím pádem jedou ven během třet'áku. To proto, že během prvních dvou let absolvují nejdůležitější povinné předměty a zároveň se jim „vejška“ dostane opravdu pod kůži. Některé zahraniční univerzity proto vyžadují u studentů alespoň jeden rok studia na vysoké škole.

JAKÉ MOŽNOSTI EXISTUJÍ A ZA KOLIK?

Každý institut i centrálně celá FSV UK vyvěšují nabídky pro svoje studenty na webu. Nejvíce studentů vyjíždí v rámci dnes již proslulého programu Erasmus+, který nabízí semestrální či roční pobyty na partnerských školách v zemích Evropské unie, ale i ve Velké Británii, Švýcarsku nebo Turecku. Do zemí mimo EU lze vyjet přes program Erasmus+ kreditové mobility. Zajímavé jsou také mezivládní dohody ČR, v jejichž rámci mohou vyjíždět studenti např. do USA, Austrálie nebo třeba Malajsie, Indie, zemí Jižní Ameriky a dalších. Využít můžeš také nabídky studijních pobytů v rámci meziuniverzitních a mezifakultních dohod, díky kterým se můžeš vydat za studiem do celého světa. V neposlední řadě můžeš využít program CEEPUS zaměřený na Balkán a země střední a východní Evropy nebo můžeš získat cennou praxi v rámci praktické stáže. Studium v zahraničí není většinou moc levná záležitost, nicméně ve většině programů jsou nabízena stipendia. V případě nejoblíbenějšího programu Erasmus+ je udělováno měsíční stipendium ve výši od 540 € do 660 € v závislosti na vybrané destinaci. V případě bilaterálních dohod přispívá studentům na zahraniční výjezd přímo univerzita prostřednictvím svého Fondu mobility. Rozhodně se ale vyplatí si na pobyt v cizině našetřit, poprosit o příspěvek rodiče či využít spoření.

CO PRO TO MUSÍM UDĚLAT?

Aby ses dostal/a na studijní pobyt, musíš projít výběrovým řízením, které je pravidelně vyhlášováno. Podmínky se samozřejmě liší program od programu, většinou je však požadován solidní prospěch, dobrá znalost cizího jazyka a motivace ke studiu v zahraničí na konkrétní univerzitě.

KONTAKTY

Mezifakultní a meziuniverzitní dohody (USA, Austrálie, Nový Zéland, Mexico, Hong Kong, Malajsie, Japonsko, Rusko...)

Martina Papoušková
studyabroad@fsv.cuni.cz

stáže, Erasmus+

Petr Klimša
outgoing@fsv.cuni.cz

Mezivládní dohody, AKTION, DAAD

Antonella Kopic Bernardon
inbound@fsv.cuni.cz

Fond mobility

Veronika Šilhová
veronika.silhova@fsv.cuni.cz




Kariérní služby na UK

Kariérní služby na UK fungují jak na úrovni celouniverzitní v rámci Kariérního centra UK, tak na fakultní úrovni (nabídky pro studenty na webu, nástěnky, stránka @FSVUKJobs na Facebooku, služby kariérní poradny), i na úrovni institutů, přičemž se tato oblast na všech úrovních dále rozvíjí.

Pokud budeš mít zájem o konzultaci s fakultní kariérní poradkyní, neváhej se ozvat na sylvie.fiserova@fsv.cuni.cz nebo si rezervuj termín přímo v systému konzultace.fsv.cuni.cz. V listopadu (konkrétně 6. 11. 2024) se v Jinonicích uskuteční tradiční Veletřh pracovních příležitostí pro studenty a absolventy sociálních věd

Psychologická pomoc a pomoc studentům



Máš pocit, že nezvládáš své studijní povinnosti? Cítíš se pod tlakem? Připadáš si osaměle nebo řešíš problémy ve vztazích? Každý z nás se může ocitnout v náročné životní situaci. Na své problémy ale nemusíme být sami. FSV UK nabízí studentům možnost konzultací formou podpůrných terapií a psychologického poradenství. Bezplatnou konzultaci si můžeš dohodnout i v případě, že váháš, zda je vhodné se s potížemi obracet na odborníky. Zjistíš, zda ti forma terapie bude vyhovovat, případně můžeš dostat doporučení na další služby. Veškeré další informace najdeš na [webu](#).

OMBUDSOSOBY FSV UK

Studentská osoba je ochráncem práv našich studentů. Funkce si klade za cíl zajistit efektivnější a rychlejší řešení široce definovaných problémů na straně studentů a studentek. Na nižší úrovni se může jednat o komunikační šumy a nedorozumění a dále problémy spojené s otázkou (ne)spravedlnosti a dovolávání se práv v rámci studia a působení v rámci akademické obce. Kdo je tvou zvolenou ombudsovou se dozvíš na [webu](#).

Zapoj se!

Studium samozřejmě nespočívá jen v pravidelné docházce na přednášky a semináře. Naopak, samotní studenti během semestru podnikají velké množství akcí, ať už jde o kulturu, politická témata, sportovní klání či společenské večery. Doporučujeme se zapojit do různých akcí pořádaných spolky či fakultou, jelikož právě studentský život a možnosti seberealizace jsou jednou z největších deviz naší fakulty.

Akademický senát

Na akademické půdě jedné univerzity jsou si všichni svým způsobem partnery. Každý má stejné právo ovlivnit, co se v jeho akademické obci (rozuměj na jeho fakultě a univerzitě) bude dít.

Cesta vede přes Akademický senát FSV UK, orgán, který na fakultě rozhoduje o všech důležitých záležitostech, ať už jde o schvalování rozpočtu, volbu děkana nebo podporu studentských projektů. Akademický senát FSV UK, jehož předsedkyní je nyní Mgr. Magda Pečená, Ph.D. a místopředsedou za studenty je Bc. Jan Volenec, má dvě komory po deseti členech, a to pedagogickou a studentskou. Každý student může volit a být zvolen při řádných volbách, přičemž mandáty se udělují dle jednotlivých institutů tak, aby každý institut měl své zastoupení. Významným prvkem na FSV UK je silný hlas studentů, což mimo jiné dokazuje rovnocenné zastoupení studentů a vyučujících. Více informací se dozvíš na webu či Facebooku facebook.com/senatfsvuk.



Politologický klub FSV UK

OBECNĚ:

Politologický klub vznikl již v roce 2009 z vlastní iniciativy studentů oboru Politologie a mezinárodní vztahy s cílem usnadnit komunikaci studentů s vyučujícími a vedením Institutu politologických studií (IPS) nebo samotné Fakulty sociálních věd. Jako studentská samospráva všech studentů na IPS pořádá pro studenty i širokou veřejnost nejrůznější semináře a debaty za účasti širokého spektra hostů z oblasti politiky, akademické sféry, médií či nevládního sektoru. Studenti tak mají možnost získat širší rozhled o současném společenském dění a cenné zkušenosti nad rámec svého studia. Mimo přednášky a diskuze pořádáme nejrůznější společenské akce. Fungování PK FSV UK je rozděleno primárně do čtyř sekcí, které mají následující agendu:

AKADEMICKÁ SEKCE

Akademická sekce organizuje debaty o nejrůznějších tématech za účasti hostů z oblasti politiky, akademické sféry, médií či nevládního sektoru nejen pro studenty, ale také pro širokou veřejnost. V minulých letech jsme na prezidentské Superdebatě zpovídali kandidáty na českou hlavu státu a následně debatovali i s jejím slovenským protějškem prezidentkou Zuzanou Čaputovou. Dále jsme se například věnovali i aktuálnímu dění na Ukrajině, v Íránu nebo s experty řešili klimatickou krizi. Kromě klasických debat pořádáme i diskuze ve formátu jeden na jednoho, kterým říkáme Pivo s akademikem, kdy studenti dostanou možnost debatovat třeba s jejich oblíbenými vyučujícími. Členové sekce si tak mohou osvojit například roli moderátora, autora článků



nebo organizátora samotných akcí a s tím související event management. Akademická sekce je tak skvělá příležitost, jak skloubit příjemné s užitečným a získat tak cenné zkušenosti do kariéerního života.

PR SEKCE

PR sekce spravuje nejen sociální sítě (máme Twitter, Facebook, LinkedIn a Instagram). Má na starost také focení a pořizování záznamů z debat a dalších akcí Politologického klubu nebo psaní článků na web, či sdílení a vymýšlení popisků k příspěvkům. PR sekce se stará také o natáčení a střih PodKastu, jehož obsahem jsou primárně rozhovory s vyučujícími, absolventy a záznamy z debat (najdete ho na podcastových platformách). Informuje o dění v PK a o budoucích akcích na všech frontách. Stará se mimo jiné i o veškerou grafiku PK. Úzce tedy spolupracuje se všemi zbylými sekcemi, takže veškerá propagace, kterou vidíte, pochází z dílny PR sekce.

SPOLEČENSKÁ SEKCE

V rámci společenské sekce pořádáme po celý rok různé společenské akce a snažíme se zpříjemnit našim studentům jejich studentská léta. Naším cílem je nejen organizace akcí, na kterých se studenti vzájemně poznají mimo akademické prostředí, ale i možnost získat zajímavé rady ke studiu, jelikož se akcí účastní i vyučující a absolventi. Také spolupracujeme s ostatními studentskými spolky z FSV UK a pořádáme společné akce, díky kterým se studenti mohou seznámit i se spolužáky z fakulty. Hlavní společenskou událostí roku je již tradiční Politologický ples, který se pod naší záštitou koná již od roku 2014. Mimo to organizujeme i méně formální akce jako například večer deskových her, piknik s politology, karaoke, pub kvízy a hned několik tematicky zaměřených párty (Vánoční párty, Halloweenká párty aj.)





Studentské spolky
a samosprávy fungují
i na ostatních institutech.
Budeš mít mnoho příležitostí
seznámit se
i se svými kolegy.

VES SEKCE

V rámci sekce VES organizujeme výlety, exkurze a sportovní akce. Mezi největší sportovní akce v zimním semestru patří výlet na hory, v letním naopak sjíždění řeky či kola. Další sportovní akce během roku jsou například stolní fotbálek, lasergame, šipky, bowling, turnaj ve fotbale či pravidelný volejbal. Každoročně organizujeme také výlety nejen po ČR, v minulých letech jsme navštívili například Polsko či Maďarsko. Vrcholem výletních akcí je pak víkendový put'ák po krásách českých luhů a hájů. Jak již bylo zmíněno, organizujeme taky různé exkurze, a to například na zahraniční ambasády, Pražský hrad či do redakcí a dalších institucí. V sekci panuje pohodová atmosféra a své oblíbené akce si zde najdou sportovci i nespportovci.

Aktivity



SPORTOVNÍ

V rámci fakultního pětibojie pořádají Studentské akce FSV i sportovní turnaj, ve kterém svedou boje jednotlivé instituty např. ve fotbálku či lasergame. V letním semestru se také pravidelně koná rektorský sportovní den, v jehož rámci se s námi můžeš vydat na pěší výlet. Společně s Filozofickou fakultou pořádáme další sportovní den, kdy si můžeš vyzkoušet i některé netradiční sporty.



VZDĚLÁVACÍ

Konferencí, přednášek a seminářů se na fakultě koná spousta. Pravidelně se konají Sociologické večery, přednášky nejen se sociologickou tematikou, Politologický klub FSV UK pořádá debaty a diskuze na aktuální domácí i zahraniční politická témata. Institut komunikačních studií a žurnalistiky vydává Rozpravy o médiích, pravidelné debaty s předními osobnostmi z mediální a marketingové sféry. Do uší si můžeš pustit fakultní podcast De Facto FSV UK, kde si povídáme s vyučujícími a absolventy o zajímavých tématech. Zapojit se můžeš také do projektu Stužák, platformy studentů VŠ, která pořádá vzdělávací workshopy pro žáky středních škol.



KULTURNÍ A SPOLEČENSKÉ

Na FSV UK se v tomhle ohledu nestihneš nudit. Snad s výjimkou zkouškového období neuběhne týden, aby se někde nekonala nějaká akce. Každý institut zahajuje akademický rok obligátní welcome party, následují oslavy začátku a konce zkouškového. Mezi nejoblíbenější celofakultní akcí patří Reprezentační ples, který se v tomto akademickém roce bude konat 6. března 2025.

Doporučujeme sledovat sociální sítě všech spolků a institutů, nebo mrkni na web FSV UK - sekce Studentské aktivity.

Struktura fakulty

Děkanát FSV UK sídlí v budově Hollar. Pokud si tedy budeš potřebovat vyřídit něco na studijním, povezeš formuláře k Erasmu nebo si pojeděš vyzvednout fakultní merch, bez cesty do centra se neobejdeš.

Vedení FSV UK

- **Děkan:** JUDr. PhDr. Tomáš Karásek, Ph.D.
- **Proděkan pro rozvoj:** PhDr. David Emler, Ph.D.
- **Proděkan pro studijní záležitosti:** PhDr. Malvína Krausz Hladká, Ph.D.
- **Proděkan pro doktorské studium a další formy vzdělávání:** doc. PhDr. Martin Gregor, Ph.D.
- **Proděkanka pro zahraniční styky:** PhDr. Zuzana Kasáková, Ph.D.
- **Proděkan pro vědu a výzkum, statutární zástupce děkana:** prof. PhDr. Arnošt Veselý, Ph.D.
- **Proděkan pro akreditace a kvalitu studia:** PhDr. Petr Bednařík, Ph.D.
- **Proděkanka pro vnější vztahy:** PhDr. Tereza Klabíková Rábova, Ph.D.
- **Proděkan pro elektronizaci:** Mgr. Martin Nekola, Ph.D.
- **Člen kolegia děkanky pro projekt Modernizace a rozšíření prostorového zázemí výuky v Areálu Jinonice:** Mgr. Tomáš Gec

Institut politologických studií (IPS)

„Studium je velmi pestré a pomáhá k pochopení fungování české a mezinárodní politiky. Student má také mnoho možností, jak strávit část svého studia v zahraničí.“
– zkušená studentka politologie

Ředitel: PhDr. Petr Jüptner, Ph.D., Místnost: č. C628, Jinonice, budova C

Zástupkyně ředitele: PhDr. Malvína Krausz Hladká, Ph.D., Místnost: č. C628, Jinonice, budova C

Studijní referenti pro české obory: PMV: Lucie Pištěková, Místnost: č. H220, Hollar,

PVP: Mgr. Michael Podsedník, Místnost: č. H219, Hollar

Studentská organizace: Politologický klub FSV UK

Web IPS: ips.fsv.cuni.cz

Facebook stránka IPS: facebook.com/ipsfsvuk/

Instagram IPS: instagram.com/ips.fsv.uk/

X: x.com/IPS_FSV_CUNI

Harmonogram akademického roku 2024/2025

Akademický rok začíná 1. 10. 2024 a končí 30. 9. 2025. Zápisy ke studiu nově přijatých uchazečů se odehrávají před zahájením akademického roku, stejně jako zápisy stávajících studentů. Studenti se ke studiu zapisují pouze jedenkrát ročně, a to před zahájením zimního semestru. Do jednotlivých předmětů se studenti zapisují každý semestr,

a to výhradně prostřednictvím Studijního informačního systému a výhradně v období určeném tímto harmonogramem.

Zapsání do předmětu v termínu stanoveném harmonogramem je nutnou podmínkou pro možnost předmět absolvovat!

PRESEMESTRÁLNÍ OBDOBÍ

(závěr akademického roku 2023/2024 a příprava akademického roku 2024/2025)

1. 9. až 27. 9. 2024

Zápis uchazečů přijatých do bakalářského a magisterského studia (dle rozpisu studijního oddělení)	od 12. 6. do 30. 9. 2024
Zápis uchazečů přijatých do bakalářského a magisterského studia v cizojazyčných studijních programech (dle rozpisu OCJSP)	od 5. 9. do 30. 9. 2024
CERGE - zápis uchazečů přijatých do magisterského a doktorského studia	19. 9. až 30. 9. 2024
Zápis uchazečů přijatých do prvních ročníků doktorského studia (dle rozpisu studijního oddělení)	od 28. 6. do 30. 9.
Zkouškové období pro LS 2023/2024 (pokračování)	2. 9. až 6. 9. 2024
Elektronický zápis studentů do 2. a vyššího ročníku bakalářského a magisterského studia prostřednictvím SIS UK	průběžně od 28. 6. 2024, pokud mají splněné podmínky pro postup do dalšího úseku studia do 20. 9. 2024
Přihlášení k SZZk v zářijovém termínu (Bc. + Mgr.) od 1. 7. do 31. 7.	od 1. 7. 2024 do 31. 7. 2024
Odevzdání bakalářských a diplomových prací pro SZZk v podzimním termínu	do 31. 7. 2024 23:59

Termín, do kterého musí mít splněny všechny studijní povinnosti studenti přihlášení k SZK v zářijovém termínu	Bakalářské studium do 25. 8. 2024 Magisterské studium do 1. 9. 2024
Státní zkoušky – podzimní termíny	
Bakalářské studium	2. 9. 2024 až 13. 9. 2024
Magisterské studium	9. 9. 2024 až 20. 9. 2024
Odevzdání přihlášek k rigorózní zkoušce uchazeči, kteří chtějí jít ke zkoušce v říjnu 2024	do 8. 7. 2024
Odevzdání rigorózních prací	do 2. 9. 2024
Doktorské státní zkoušky	2. 9. 2024 až 20. 9. 2024
ZIMNÍ SEMESTR 2024/2025	1. 10. 2024 až 16. 2. 2025
Zahájení výuky v ZS	30. 9. 2024
Výuka	30. 9. 2024 až 20. 12. 2024
Zápis do předmětů přes SIS	
Bakalářské studium	od 17. 9. 2024 od 11:00 do 6. 10. 2024 do 23:59
Magisterské studium	od 17. 9. 2024 od 10:00 do 6. 10. 2024 do 23:59
Doktorské studium	od 17. 9. 2024 od 10:00 do 6. 10. 2024 do 23:59
Exchange students	od 19. 9. 2024 od 11:00 do 6. 10. 2024 do 23:59
Pro studenty jiných fakult	od 23. 9. 2024 od 10:00 do 6. 10. 2024 do 23:59
Promoce (absolventi červen 2024)	Magisterské 11. 9. 2024 a 12. 9. 2024 Bakalářské 1. 10. 2024 až 3. 10. 2024
Imatrikulace	17. 10. 2024
Přihlášení k SZK (Bc. + Mgr.)	od 1. 12. 2023 do 3. 1. 2024
Děkanský den*	25. 10. 2024
Promoce (absolventi září 2024)	Bakalářské 29. 11. 2024 a 3. 12. 2024 Magisterské 4. a 5. 12. 2024
Vánoční prázdniny	23. 12. 2024 až 3. 1. 2025
Přihlášení k SZK v zimním termínu (Bc. + Mgr.)	od 1. 12. 2024 do 6. 1. 2025
Odevzdání bakalářských a diplomových prací pro SZK v zimním termínu	7. 1. 2025 23:59

Termín, do kterého musí mít splněny všechny studijní povinnosti studenti přihlášení k SZZk v zinním termínu	Bakalářské studium do 12. 1. 2025 Magisterské studium do 12. 1. 2025
Státní zkoušky – zimní termíny	
Bakalářské studium	20. 1. 2025 až 7. 2. 2025
Magisterské studium	20. 1. 2025 až 7. 2. 2025
Rigorózní zkoušky	7. 10. 2024 až 18. 10. 2024
CERGE - Doktorské studium	18. 11. 2024 až 21. 1. 2025
Doktorské studium	6. 1. 2025 až 7. 2. 2025
Vypisování témat prací do SIS UK aktivně nabízených pedagogy studentům	průběžně
Odevzdání a zaevidování projektů a tezí bakalářských a diplomových prací	stanoveno v rámci plnění předmětu semináře k závěrečným pracím nebo vyhláškou ředitele institutu
Hodnocení výuky v bakalářských a navazujících magisterských programech studenty za ZS 2024/2025	16. 12. 2024 až 14. 2. 2025
Hodnocení doktorských kurzů studenty za ZS 2024/2025	10. 2. 2025 až 16. 2. 2025
Týden pro náhradní výuku (včetně náhrady za 25. 10. a 28. 10. 2024) a zkuškové předtermíny	6. 1. 2025 až 10. 1. 2025
Zapisování na zkoušky v SIS UK	od 1. 12. 2024
Zkuškové období	13. 1. 2025 až 16. 2. 2025
LETNÍ SEMESTR 2024/2025	17. 2. 2025 až 30. 6. 2025
Zahájení výuky v LS	17. 2. 2025
Výuka	17. 2. 2025 až 16. 5. 2025
Zápisy do předmětů přes SIS	
Bakalářské studium	od 4. 2. 2025 od 11:00 do 23. 2. 2025 do 23:59
Navazující magisterské studium	od 4. 2. 2025 od 10:00 do 23. 2. 2025 do 23:59
Doktorské studium	od 4. 2. 2025 od 10:00 do 23. 2. 2025 do 23:59
Exchange studenti	od 6. 2. 2025 od 11:00 do 23. 2. 2025 do 23:59
Studenti jiných fakult	od 10. 2. 2025 od 10:00 do 23. 2. 2025 do 23:59
Promoce (absolventi leden 2025)	Bakalářské 20. 3. 2025 Magisterské 19. 3. 2025

Děkanský den*	2. 5. 2025
Rektorský den*	13. 5. 2025
Studijní plány	
Otevření Karolinek na ak. r. 2025/26	1. 4. 2025
Odevzdání Karolinek na ak. r. 2025/26	8. 6. 2025
Přihlášení k SZZk v letním termínu (Bc. + Mgr.)	14. 4. 2025 až 28. 4. 2025
Odevzdání bakalářských a diplomových prací pro SZZk v letním termínu	do 29. 4. 2025 23.59
Termín splnění všech studijních povinností studentů přihlášených k SZZk v letním termínu	Bakalářské studium do 1. 6. 2025 Magisterské studium do 1. 6. 2025
Státní zkoušky – letní termíny	
Bakalářské studium	9. 6. 2025 až 27. 6. 2025
Magisterské studium	9. 6. 2025 až 27. 6. 2025
Doktorské studium	19. 5. 2025 až 27. 6. 2025
Promoce (absolventi červen 2025)	Magisterské 10. 9. a 11. 9. 2025 Bakalářské budou stanoveny Harmonogramem AR 2025/2026
Období pro hodnocení individuálního studijního plánu (doktorské studium)	1. 6. 2025 až 30. 9. 2025
Vypisování témat prací do SIS UK aktivně nabízených pedagogy studentům	průběžně
Odevzdání a zaevidování projektů a tezí bakalářských a diplomových prací	stanoveno v rámci plnění předmětu semináře k závěrečným pracím nebo vyhláškou ředitele institutu
Odevzdání přihlášek k rigorózní zkoušce uchazeči, kteří chtějí jít ke zkoušce v březnu 2025	do 5. 1. 2025
Odevzdání rigorózních prací	do 31. 1. 2025
Rigorózní zkoušky	3. 3. až 14. 3. 2025
Hodnocení výuky v bakalářských a navazujících magisterských programech studenty za LS 2024/2025	12. 5. 2025 až 29. 6. 2025
Hodnocení doktorských kurzů studenty za LS 2024/2025	24. 6. 2025 až 9. 7. 2025
Hodnocení doktorského studia studenty	27. 8. 2025 až 9. 9. 2025
Týden pro náhradní výuku (včetně náhrad za 18. 4., 21. 4., 1. 5., 2. 5., 8. 5. a 13. 5. 2025) a zkuškové předtermíny	19. 5. 2025 až 23. 5. 2025
Zapisování na zkoušky v SIS UK	od 1. 4. 2025
Zkuškové období	26. 5. 2025 až 30. 6. 2025 1. 9. 2025 až 5. 9. 2025

Termín, do kterého musí mít splněny všechny studijní povinnosti studenti přihlášení k zářijovým SZZk	Bakalářské studium do 25. 8. 2024 Magisterské studium do 1. 9. 2024
Přihlášení k SZZk v podzimním termínu (Bc. + Mgr.)	od 1. 7. 2025 do 28. 7. 2025
Odevzdání bakalářských a diplomových prací k zářijovým SZZk	do 29. 7. 2025 23:59
Termín, do kterého musí mít splněny všechny studijní povinnosti studenti přihlášení k podzimním termínům SZZk	Bakalářské studium do 24. 8. 2025 Magisterské studium do 31. 8. 2025
Státní zkoušky – podzimní termíny	
Bakalářské studium	1. 9. 2025 až 12. 9. 2025
Magisterské studium	8. 9. 2025 až 19. 9. 2025
Odevzdání přihlášek k rigorózní zkoušce uchazeči, uchazeči, kteří chtějí jít ke zkoušce v říjnu 2025	do 7. 7. 2025
Odevzdání rigorózních prací	do 1. 9. 2025
Doktorské státní zkoušky	1. 9. 2025 až 19. 9. 2025

PŘIJÍMACÍ ŘÍZENÍ

Odevzdání podmínek pro přijímací řízení na ak. rok 2026/2027	3. 7. 2025
Odevzdání přihlášek k bakalářskému studiu	do 28. 2. 2025
Odevzdání přihlášek k magisterskému studiu	do 31. 3. 2025
Odevzdání přihlášek k bakalářskému a magisterskému studiu uskutečňovanému v cizím jazyce	do 30. 4. 2025
CERGE - odevzdání přihlášek k magisterskému studiu	do 31. 3. 2025
Odevzdání přihlášek k doktorskému studiu, pokud jde o doktorské programy se zahájením výuky k 29. 9. 2025	do 30. 4. 2025
CERGE - odevzdání přihlášek k doktorskému studiu	do 31. 3. 2025
Přijímací zkoušky	
Bakalářské a magisterské studijní programy vyučované v českém jazyce	od 2. 6. 2025 do 20. 6. 2025
Bakalářské a magisterské studijní programy vyučované v cizím jazyce	3. 4. 2025 až 31. 8. 2025
Doktorské studijní programy se zahájením výuky k 29.9. 2025	9. 6. 2025 až 20. 6. 2025
Náhradní termín přijímací zkoušky pro všechny studijní programy	23. 6. 2025 až 27. 6. 2025
LETNÍ PRÁZDNINY	1. 7. 2025 až 31. 8. 2025
Presemestrální období akademického roku 2025/2026	1. 9. 2025 až 30. 9. 2025



facebook.com/fsvuk



[@FSV_UK](https://twitter.com/FSV_UK)



youtube.com/fsvuk



[@fsv_unikarlova](https://www.instagram.com/fsv_unikarlova)



[#FSVUK
www.fsv.cuni.cz](https://www.fsv.cuni.cz)

FSV UK MERCH

CHCEŠ VIDĚT VÍČ?



FAKULTA
SOCIÁLNÍCH VĚD
Univerzita Karlova



FSV.CUNI.CZ/MERCH