

Studenti VŠ a COVID-19 - Dopady COVID-19 na studium, bydlení a finanční zajištění studentů a hodnocení vládních opatření

FSV UK ve spolupráci s výzkumnou agenturou NMS Market research, s.r.o. zareagovala na současnou situaci a provedla výzkum zaměřený na dopady současné situace na vysokoškolské studenty a hodnocení účinnosti přijatých opatření. Výzkum je součástí řešení grantového projektu Grantové agentury ČR č. 19-02986S, Individuální a kontextuální prediktory postojů k nástrojům veřejných politik (hlavní řešitel prof. Arnošt Veselý, CESES, FSV UK).

Základní parametry šetření VŠ studentů byly následující:

Cílová skupina	Studenti českých VŠ
Velikost souboru	319
Způsob sběru dat	CAWI (online dotazování)
Výběr	Kvótní výběr z Českého národního panelu (kvóty byly nastaveny dle oborů studia)
Termín dotazování	24. 4. - 29. 4. 2020
Hlavní zadavatel	FSV UK
Realizátor sběru dat	NMS Market research, s.r.o.
Hlavní výzkumník	Petr Soukup
Hlavní řešitel grantového projektu	Arnošt Veselý

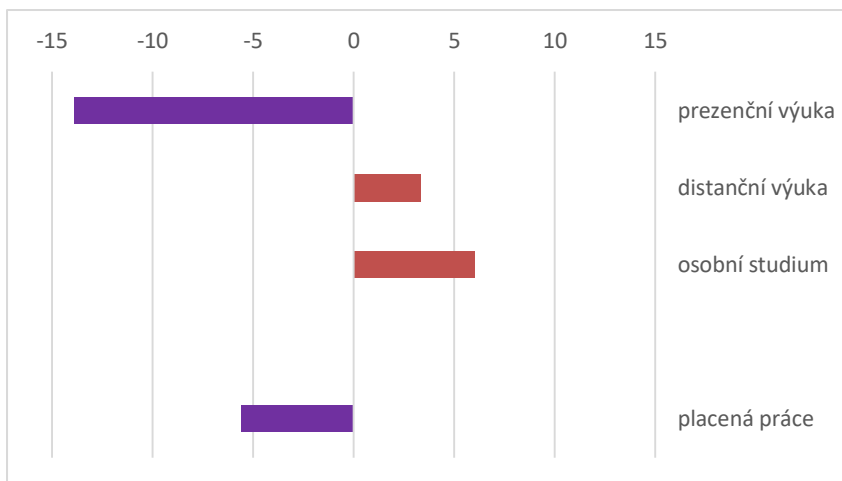
Základní témata výzkumu byla tato:

- Dopady COVID-19 na finanční zajištění studentů a jejich bydlení
- Dopady COVID-19 na studium, změna studijní zátěže
- Změny životního stylu vysokoškoláků v souvislosti s COVID-19
- Používané informační zdroje o COVID-19
- Hodnocení přijatých opatření na úrovni vysokých škol i celé ČR

Současná situace má dopady na všechny skupiny společnosti. Studenti vysokých škol samozřejmě nemohou navštěvovat školu, to ovšem neznamená, že by neprobíhala výuka (často je vedena online v reálném čase, nebo skrze připravené online materiály). Studenti v návaznosti na zrušení prezenční výuky se v souvislosti s uzavřením vysokých škol poměrně často odstěhovali z kolejí k rodičům. Nyní nahlédneme detailněji, jaké byly jednotlivé dopady současné situace.

Změny v počtu hodin věnovaných studiu a práci

S ohledem na uzavření vysokých škol došlo k výrazné změně využívání času pro studium a práci. Popis těchto změn přináší graf č. 1.

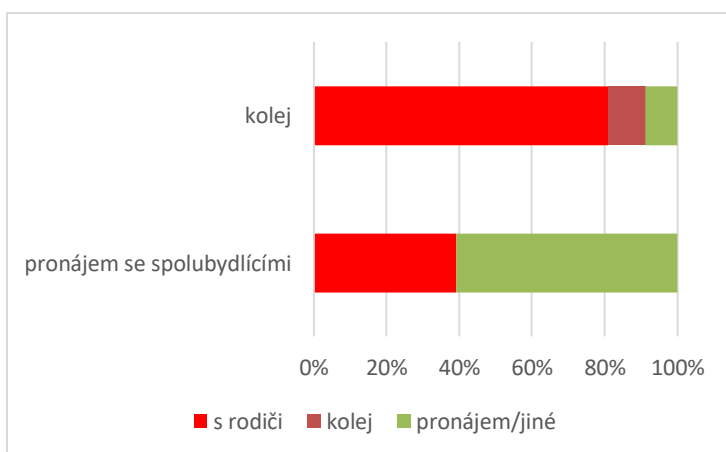


Graf 1. Změna počtu hodin za týden věnovaných jednotlivým činnostem (N=319, sběr dat IV/2020)

Je patrné, že díky zrušení prezenční výuky si studenti v průměru polepšili o 14 hodin, které dříve týdně trávili účastí na výuce. Nově ale deklarují zhruba 3 o hodiny vyšší zátěž skrze výuku na dálku (distanční výuka) a o 6 hodin týdně více se v průměru věnují samostudiu. Za pozornost stojí i pokles počtu hodin věnovaných placené práci, v průměru je tento pokles zhruba 6 hodin týdně. Samozřejmě, že pokles počtu hodin placené práce bude mít dopady na finanční situaci studentů (srov. graf 3).

Bydlení studentů v době epidemie

Studenti vysokých škol běžně bydlí buď u rodičů (je-li jejich VŠ blízko domova), na kolejích, nebo v pronajatých bytech (nejčastěji společně s dalšími studenty).¹ Ve výzkumu jsme zjišťovali, kde studenti bydleli během studia před vypuknutím epidemie a kde bydlí během jejího trvání (výzkum mapuje situaci v dubnu 2020, kdy se výzkum realizoval). Zajímavé je zejména zachytit změny forem bydlení. Platí, že studenti, kteří před vypuknutím epidemie bydleli doma, tam bydlí i nadále. Změny ale nastaly u studentů bydlících běžně na kolejích či v pronajatých bytech (viz graf 2).



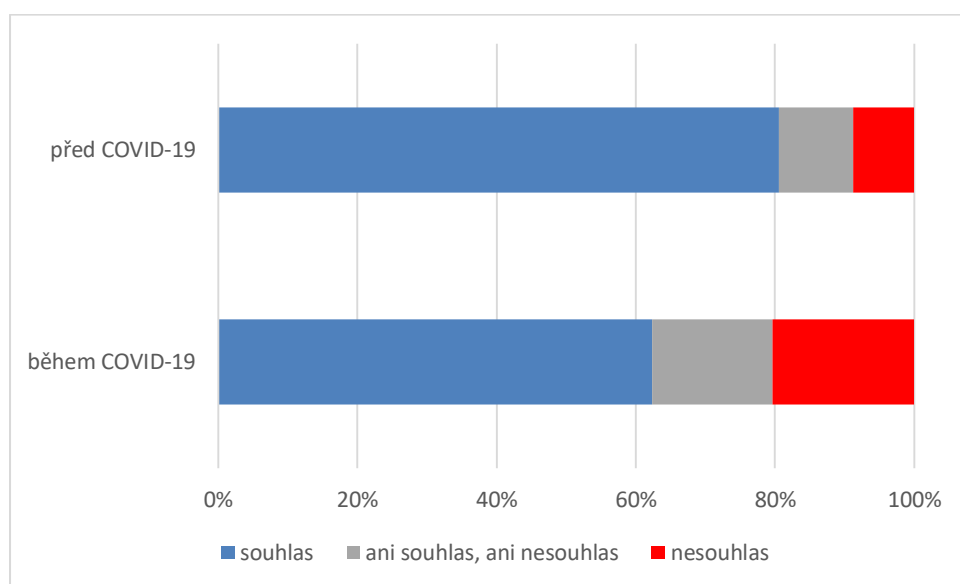
Graf 2. Změny forem bydlení VŠ studentů během epidemie (N=319, sběr dat IV/2020)

¹ Samozřejmě, že někteří studenti bydlí též ve vlastních bytech či domech, ale jde o velice malou část vysokoškoláků.

Z těch, co bydleli na kolejích, se během epidemie 80 % přestěhovalo ke svým rodičům. U těch, co bydleli v pronájmu, je tento podíl výrazně menší, domů se přestěhovalo 40 %. Tyto změny souvisí určitě se skutečností, že mnoho vysokých škol studentům snížilo poplatky za koleje, které nevyužívají, případně jim poplatky odpustilo. V případě nájmu bytu je i nadále povinností nájemníků hradit nájemné, odstěhování by tedy nic nevyřešilo.

Finanční situace studentů před epidemií a v době epidemie

Obdobně jako u bydlení jsme se dotazovali na finanční situaci studentů před epidemií a během jejího průběhu. Studenti byli vyzváni, aby se vyjádřili k výroku: „Disponoval(a) jsem dostatečnými finančními prostředky, které pokryjí moje měsíční výdaje a mám i rezervu na neplánované výdaje“. Výsledky jejich odpovědí zachycuje graf č. 3.

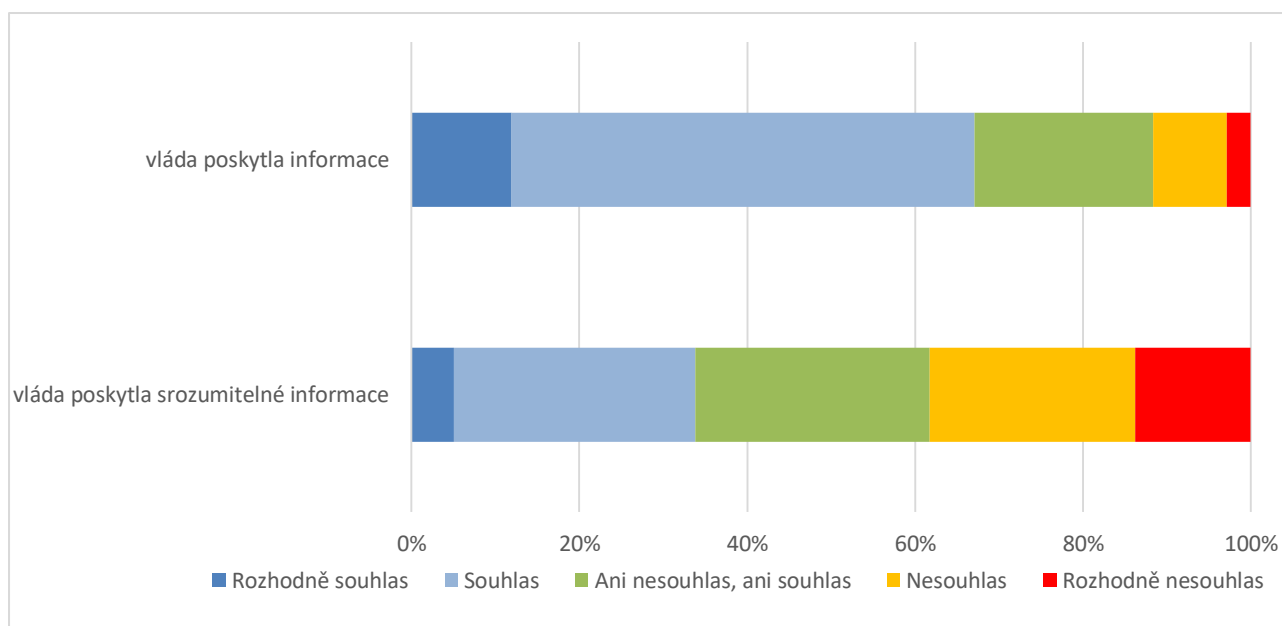


Graf 3. Finanční situace studentů před vypuknutím a během epidemie (N=319, sběr dat IV/2020)

Z grafu plyne, že před epidemií deklarovalo 81 % studentů dostatečné finanční zdroje, během epidemie poklesl tento podíl na 62 %. Při detailnější analýze se ukázalo, že u 26 % studentů se jejich finanční situace zhoršila. To může být dáno jednak zmenšením hodin placené práce (viz graf 1), jednak i zhoršením finanční situace jejich rodičů. Je nutné dodat, že vysokoškoláci nejsou cílovou skupinou žádných ekonomických opatření (pokud nejde o OSVČ či kmenové zaměstnance). Je ale zřejmé, že současná situace na ně má poměrně velký dopad, který navíc lze očekávat i do budoucna, kdy díky nárůstu nezaměstnanosti poklesne počet míst nabízených k příležitostné práci vysokoškoláků.

Vnímání informací vlády o současné situaci

Zeptali jsme se vysokoškoláků, nakolik souhlasí s tím, že vláda poskytla potřebné informace a tyto informace byly srozumitelné. Hodnocení přináší graf č. 1.

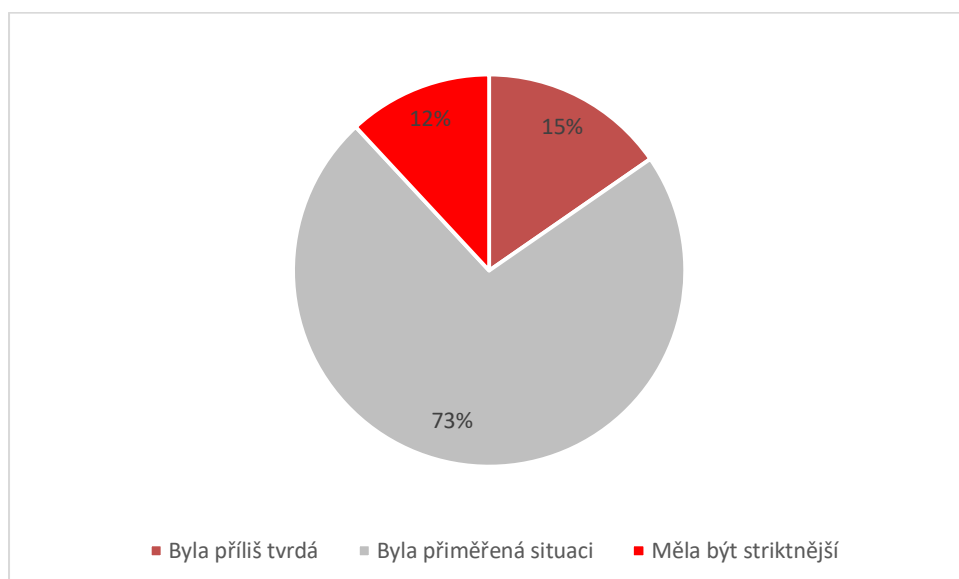


Graf 1. Hodnocení dostatečnosti a srozumitelnost informací poskytnutých vládou ČR (N=319, sběr dat IV/2020)

Zatímco **většina vysokoškoláků nemá pochybnosti o tom, že potřebné informace byly poskytnuty** (nesouhlas vyslovila jen desetina z nich), poměrně **časté jsou pochybnosti o srozumitelnosti informací, kdy téměř 40 % vysokoškoláků nepovažuje tyto informace za srozumitelné**. Tento výsledek je poměrně znepokojivý, protože vysokoškoláci jsou skupinou mladých lidí, kteří navíc s informacemi pracují velice intenzivně a lze tak odhadovat, že srozumitelnost poskytovaných informací pro běžnou populaci není dostatečná.

Hodnocení vládních opatření

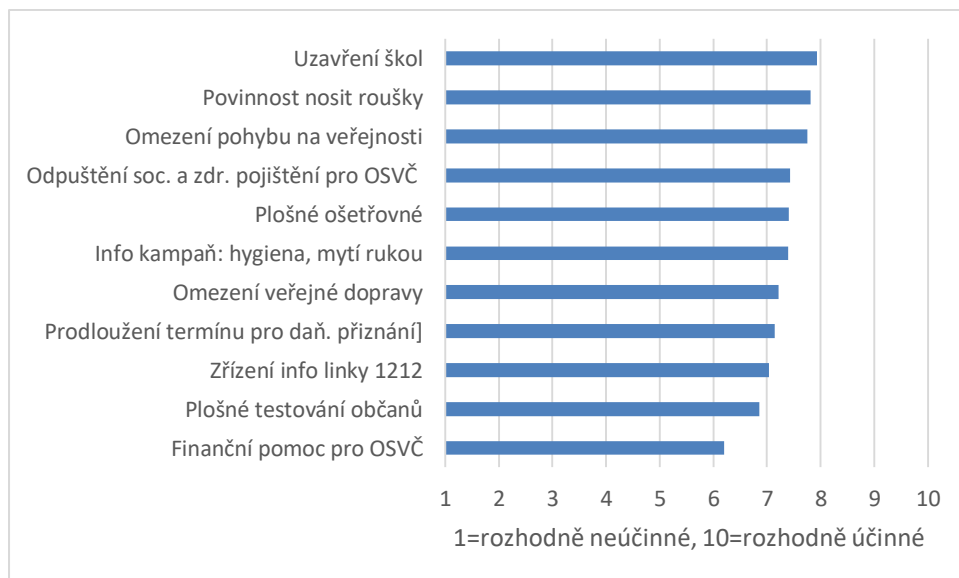
Studenti vysokých škol byli dále požádáni, aby provedli celkové hodnocení opatření přijatých vládou ČR a aby posléze vyhodnotili účinnost jednotlivých přijatých opatření. Celkové hodnocení opatření přijatých vládou nabízí graf 2.



Graf 2. Celkové hodnocení opatření přijatých vládou ČR (N=319, sběr dat IV/2020)

Z grafu je zřejmé, že **celkové hodnocení přijatých opatření je poměrně pozitivní**, 73 % vysokoškoláků je považuje za přiměřená situaci, 12 % by žádalo striktnější opatření a naopak 15 % považuje přijatá opatření za příliš tvrdá.

Kromě celkového hodnocení jsme se zaměřili na hodnocení účinnosti² jednotlivých přijatých opatření. Výsledky nabízí graf č. 3.



Graf 3. Hodnocení účinnosti jednotlivých opatření přijatých vládou ČR (N=319, sběr dat IV/2020)

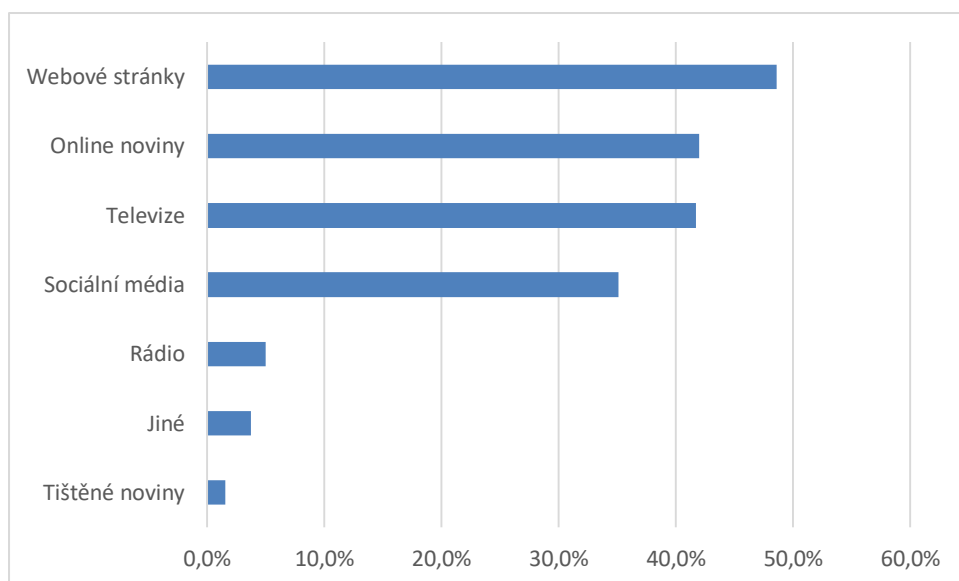
Pro hodnocení byla použita stupnice 1-10, kde 1 znamená rozhodně neúčinné opatření a hodnota 10 rozhodně účinné opatření (středem je tedy hodnota 5,5). V grafu 3 jsou průměrné hodnoty, které hodnotí účinnost jednotlivých opatření. Je zřejmé, že **účinnost jednotlivých opatření byla hodnocena spíše pozitivně** (průměr je vždy nad hodnotou 6), nicméně mezi jednotlivými hodnoceními jsou patrné rozdíly. **Jako neúčinnější je vysokoškoláky vnímáno uzavření škol, povinné nošení roušek a omezení pohybu na veřejnosti.**

V návaznosti na hodnocení účinnosti přijatých opatření bylo též zjišťováno, jak sami studenti přijatá restriktivní opatření sami dodržují. Pro hodnocení byla opět užita stupnice 1-10, kde 1 znamenalo, že opatření vůbec nedodržují a 10 znamenalo, že je dodržují velmi striktně. Na základě výsledků lze konstatovat, že studenti dodržují přijatá restriktivní opatření (průměr na stupnici 1-10 byl okolo 9). Z následných analýz pak plyne, že vysoká míra dodržování přijatých opatření je všeobecná, tj. srovnatelná pro muže i ženy, studenty s bydlištěm v různě velkých lokalitách.

Informační zdroje vysokoškoláků o COVID-19

Často slyšíme nebo čteme, že mladí lidé už vůbec nesledují klasická média (noviny, TV, rozhlas) a jediné čemu se věnují, jsou sociální sítě. Proto jsme též položili vysokoškolákům otázku, která zjišťovala, jaké jsou jejich hlavní zdroje informací o COVID-19. Výsledky nabízí graf č. 4.

² Hodnocena byla účinnost opatření, protože ta je poměrně neutrálním kritériem. Zcela jiné výsledky bychom získali, pokud bychom se dotazovali, zda s opatřeními souhlasí či nikoli. Účinnost opatření je objektivním kritériem, které se snaží měřit to, zda opatření skutečně vede k potlačení epidemie.



Graf 4. Hlavní zdroje informací o COVID-19 (N=319, sběr dat IV/2020)

Nejčastěji jsou uváděny jako hlavní zdroj informací o COVID-19 webové stránky (49 %), online noviny a televize (uvedlo shodně 42 % vysokoškoláků). Následují pak sociální média (25 %), zcela okrajové je užívání rozhlasu (5 %), jiných zdrojů (4 %) a tištěných novin (2 %). Z výsledků je zřejmé, že vysokoškoláci minimálně v době epidemie využívají pro klíčové informace poměrně často masová média (online noviny a televizi), naopak důležitost sociálních médií jako informačního zdroje během epidemie klesá.